



НАЦИОНАЛЬНЫЙ ИССЛЕДОВАТЕЛЬСКИЙ
УНИВЕРСИТЕТ

Интеллектуальный капитал малых и средних предприятий. Выявление ключевых интеллектуальных ресурсов ООО “Пневматик”

Студентка: Скиднова Дарья, группа Э-12-1

Научный руководитель: доцент кафедры финансового менеджмента,
Молодчик Мария Анатольевна

- 99% существующих на сегодняшний день фирм Европейского союза – это предприятия малого и среднего бизнеса
- 9 из 10 – с численностью персонала менее 10 человек
- 0,7% руководителей фирм включают в ежегодные отчеты показатели интеллектуального капитала

Что такое интеллектуальный капитал?

Интеллектуальный капитал – стратегические ресурсы, создающие стоимость и конкурентное преимущество компании.

ИК обладает следующими свойствами:

- Долговечность
- Редкость
- Сложность имитации
- Сложность замещения
- Неоднородность
- Низкая мобильность

Руус Й., Пайк С., Фернстрем Л. (2008)
“Интеллектуальный капитал: практика
управления”.

Цели и задачи исследования

Цель:

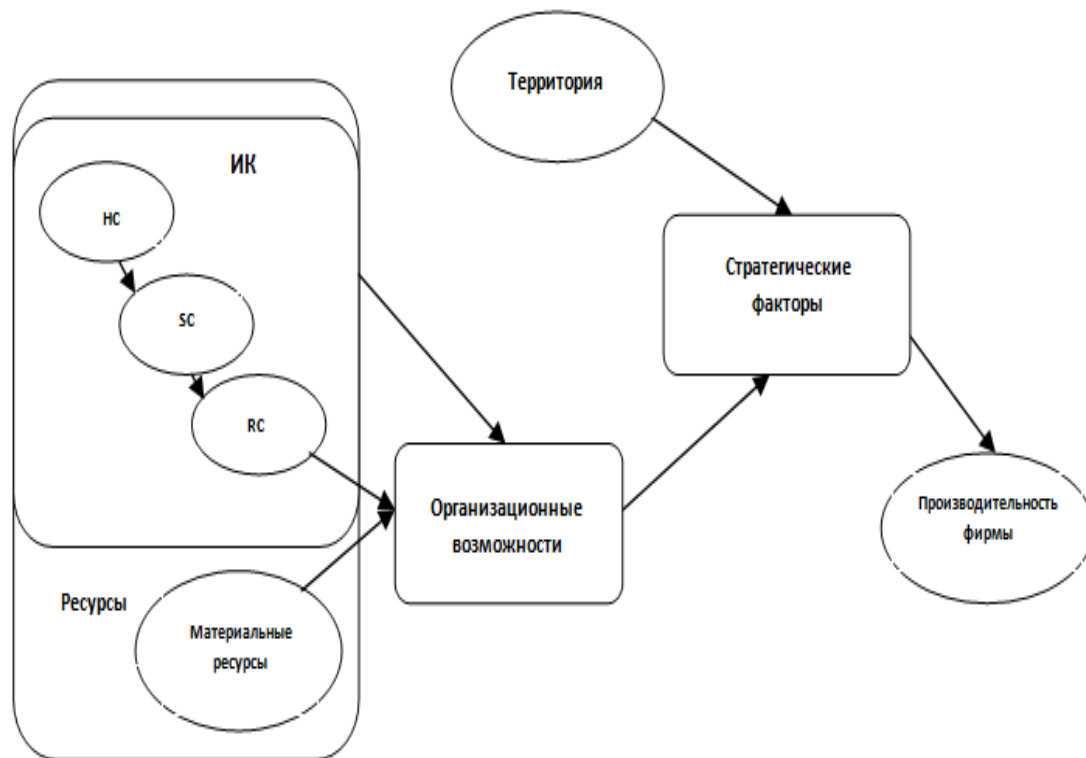
- Выявить особенности использования интеллектуального капитала в деятельности малых и средних компаний.

Практическая часть посвящена обоснованию ключевых интеллектуальных ресурсов на примере малого предприятия ООО “Пневматик”

Задачи практической части:

- Проанализировать финансовое состояние компании.
- При помощи Cross Impact Matrix выделить стратегически важные аспекты деятельности с точки зрения сотрудников фирмы.
- Оценить степень интеграции факторов в структуру и их влияния на эффективность деятельности компании.

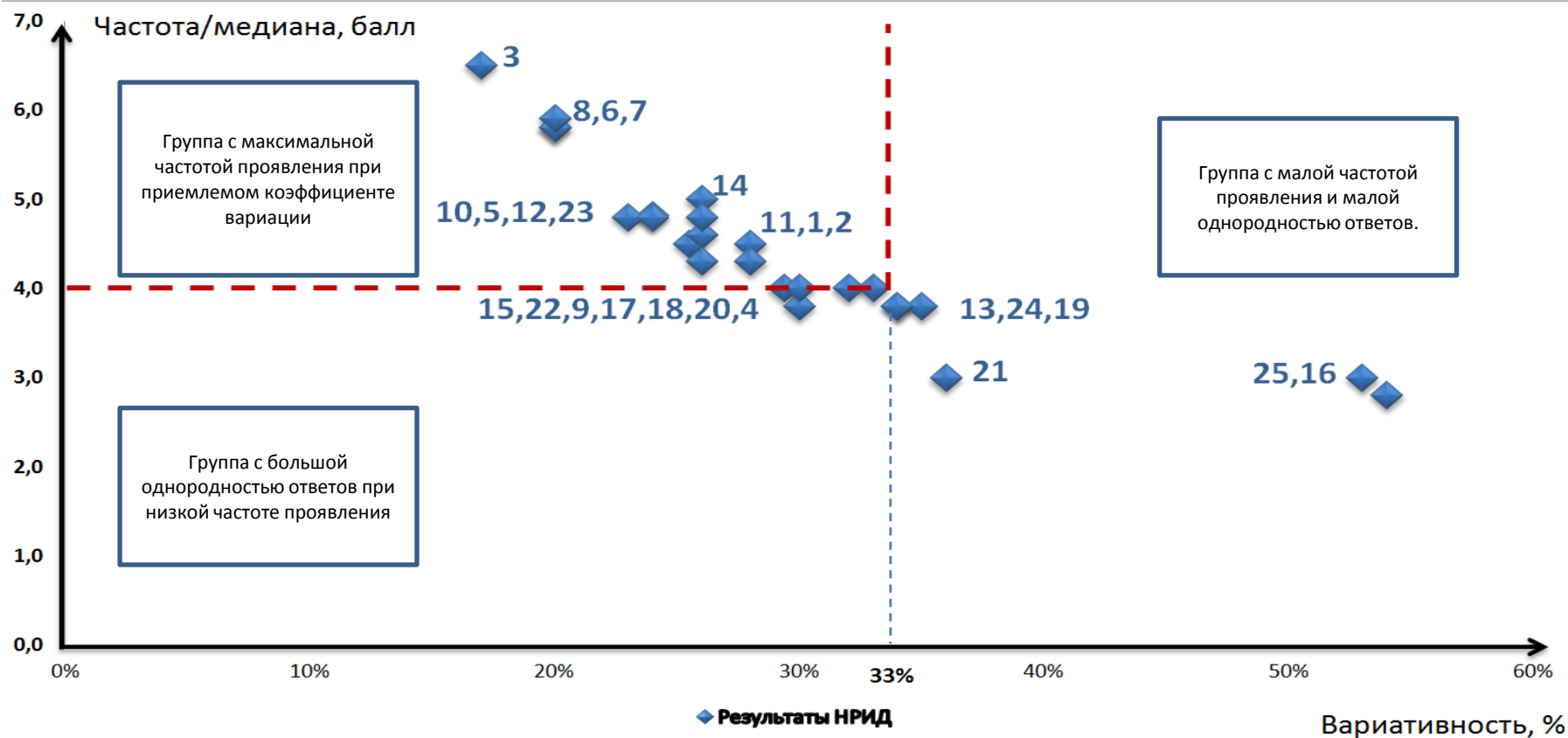
Гипотеза



Гипотеза:
 Малые и средние предприятия делают упор на человеческий капитал, который напрямую повышает эффективность структурного капитала и косвенно – эффективность отношения человеческого капитала и производительность всей фирмы.

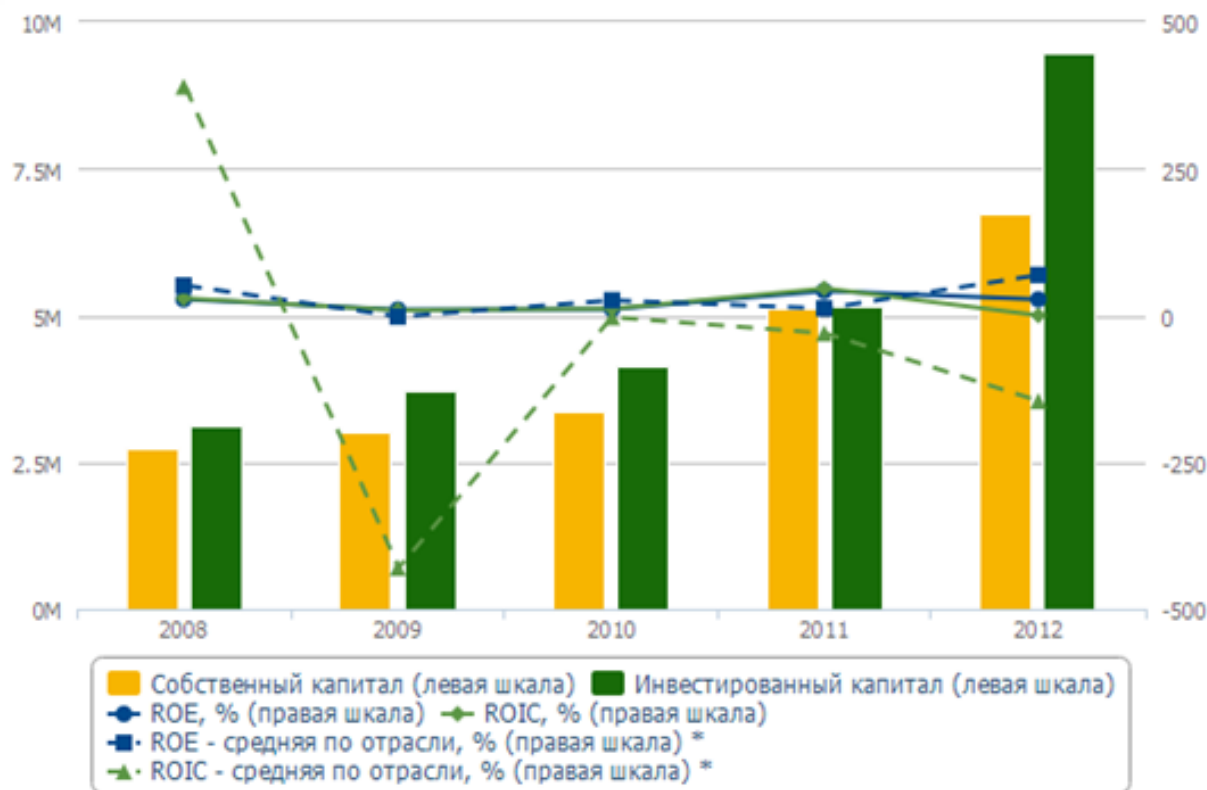
Источник: Jardon, C.M. and Martos, M.S.(2012), "IC as competitive advantage in emerging clusters in Latin America"

Основа работы



Источник: Л.А.Назарова, Н.В. Подбельский (2014).
 “Эффективность инновационной деятельности
 предприятия в контексте нематериальных результатов”

Доходность капитала компании ООО “Пневматик” за период 2008-2012 гг.



Матрица перекрестного влияния факторов ИК малых и средних предприятий

1	Фактор ИК	№ 3	№ 8	№ 6	№ 6.1	№ 7	№ 14	...	Активная сумма	Пассивная сумма	Относительное влияние, (%)
№ 3	Получение лицензий, патентов, свидетельств и т.д.	X									
№ 8	Степень рейтингового признания		X								
№ 6	Новые коммуникации			X							
№ 6.1	Противоположная культура работы с партнерами				X						
...											
Итого											

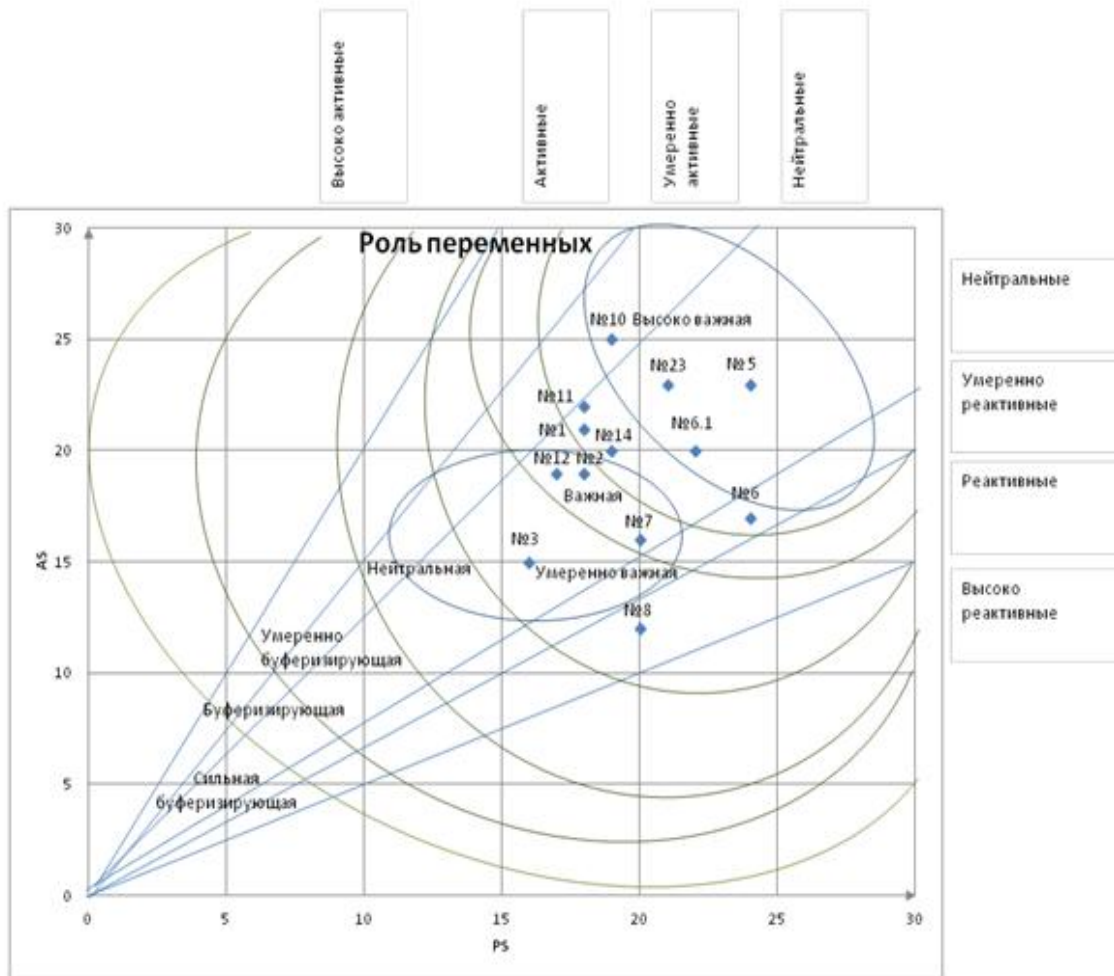
Определение уровня интеграции и степени влияния переменной

- Показатель частного ($Q=AS/PS$) описывает влияние переменной в рамках данной системы.
- Показатель произведения ($P=AS*PS$) демонстрирует уровень интеграции в бизнес-систему.

Степень влияния	Коэффициент Q	Степень интеграции	Коэффициент P
Высоко активная	>2.25	Высоко важная	>360
Активная	1.61-2.25	Важная	246.24-360
Умеренно активная	1.31-1.60	Умеренно важная	174.24-244.8
Нейтральная	0.76-1.30	Нейтральная	116.64-172.8
Умеренно реактивная	0.63-0.75	Умеренно буферизирующая	73.44-115.2
Реактивная	0.45-0.62	Буферизирующая	23.04-72
Высоко реактивная	<0.45	Сильно буферизирующая	<23.04

$$\begin{aligned} &\leftarrow > 2,5 * (n - 2)^2 \\ &\leftarrow 1,71 - 2,5 * (n - 2)^2 \\ &\leftarrow 1,21 - 1,7 * (n - 2)^2 \\ &\leftarrow 0,81 - 1,2 * (n - 2)^2 \\ &\leftarrow 0,51 - 0,8 * (n - 2)^2 \\ &\leftarrow 0,16 - 0,5 * (n - 2)^2 \\ &\leftarrow < 0,16 * (n - 2)^2 \end{aligned}$$

Результаты. ООО “Пневматик”



- №10 – руководство стало делегировать полномочия;
- №23 – укрепилось желание с большей отдачей работать в организации;
- №5 – появились новые маркетинговые возможности;
- №6.1 – проинновационная культура работы с партнерами;
- №1 – появилась новая идея, техническое или новое рационализаторское предложение;
- №11 – сотрудники получили возможность самостоятельно выстраивать взаимоотношения с третьими лицами;
- №14 – инициатива сотрудников была замечена и поддержана руководством;
- №6 – созданы новые партнерские отношения.

Индикаторы атрибутов ИК ООО “Пневматик”

Точный анализ возможен только при определении индикаторов для наиболее важных факторов ИК, благодаря чему появится возможность измерять факторы ИК и контролировать их изменения в течение определенного промежутка времени.

ВАЖНО! Каждый член команды экспертов должен быть проинформирован об определении индикатора, требованиях его определения и его роли во всем процессе деятельности компании. Подборка индикаторов во многом зависит от финансового положения компании, от состояния ведения бизнеса компании.

Индикаторы атрибутов ИК ООО “Пневматик”

Человеческий. Инициатива сотрудника была замечена или поддержана руководством:

- количество воплощенных к предложенным проектам (1)

Отношенческий. Проинновационная культура работы с партнерами:

- лояльность партнеров; (2)
- готовность к долгосрочному сотрудничеству. (3)

Индикатор	Единицы измерения	Действительное значение	Целевое значение
1	%	70	100
2	%	93	100
3	%	100	100

Рекомендация

Факторы человеческого капитала являются основными нематериальными ресурсами компании. Люди владеют знаниями, а фирма может успешно формализовать (регламентировать) их знания в культуре, режиме компании или происходящих бизнес-процессах.

Руководству компании стоит сосредоточиться на мотивации сотрудников, на обеспечении достойных условий труда.

Результаты

С помощью простого эмпирического метода удалось доказать, что стратегически важным фактором интеллектуального капитала является фактор именно человеческого капитала.

В процессе анализа изменения количественных и качественных переменных измерения стратегического успеха компании получилось выяснить возможные упущения руководителей компании и дать рекомендацию.



НАЦИОНАЛЬНЫЙ ИССЛЕДОВАТЕЛЬСКИЙ
УНИВЕРСИТЕТ

Спасибо
за внимание!